

Анализ уровня воспитанности учащихся школы-интерната в 2023-2024 учебном году

Организация сбора, хранения, обработки и распространения информации о деятельности воспитательной системы в школе-интернате направлена на определение уровня воспитанности учащихся на протяжении всего периода обучения. Такой подход обеспечивает непрерывное сопровождение воспитательного процесса и прогнозирование его развития. Анализ уровня воспитанности учащихся заключается в определении состояния уровня воспитанности учащихся индивидуально, по группам и по школе в целом. Кроме того, по результатам данного мониторинга бывает необходимость наметить управленческие решения и составить программу регулирования и коррекции уровня воспитанности учащихся, а также отследить траекторию развития учащихся 1-10 классов, в процессе воспитательной работы школы.

Сравнительный анализ показателей уровня воспитанности 2022-2023 учебного года и 2023-2024 учебного года показывает общий незначительный рост по 22 параметрам из 28 имеющихся на 0,01-0,2 балла. Это отразилось и на сравнительных показателях за полугодия текущего учебного года - в школе рост составил 0,04. В каждой группе воспитанников, картина разная: 1 группа – 0,02, 2 группа - 0,05, 3 группа – 0,02, 4 группа - 0,01, 5 группа - 0,18, 6 группа – 0,15.

Систематический мониторинг по параметрам развития личности создает возможность для своевременной коррекции деятельности педагогов по воспитанию учащихся; позволяет определить траекторию развития каждого учащегося с учетом его индивидуальных особенностей и уровня воспитанности. Если средние показатели дают очень общую картину, то каждый педагог в карте воспитанности учащегося видит проблемы, над которыми необходимо работать, и перспективы развития для конкретного ребёнка.

Судя по графикам, можно сказать, что по-прежнему самыми высокими по школе является общительность (параметр №12) – это действительно потенциал для формирования речевой функции учащихся. А самым низким – авторитет во внешкольных объединениях (параметр №28), т.е. воспитанники теряются в непривычных для них условиях, необходимо расширять социальные связи и создавать игровые ситуации которые будут провоцировать их неформальное общение.

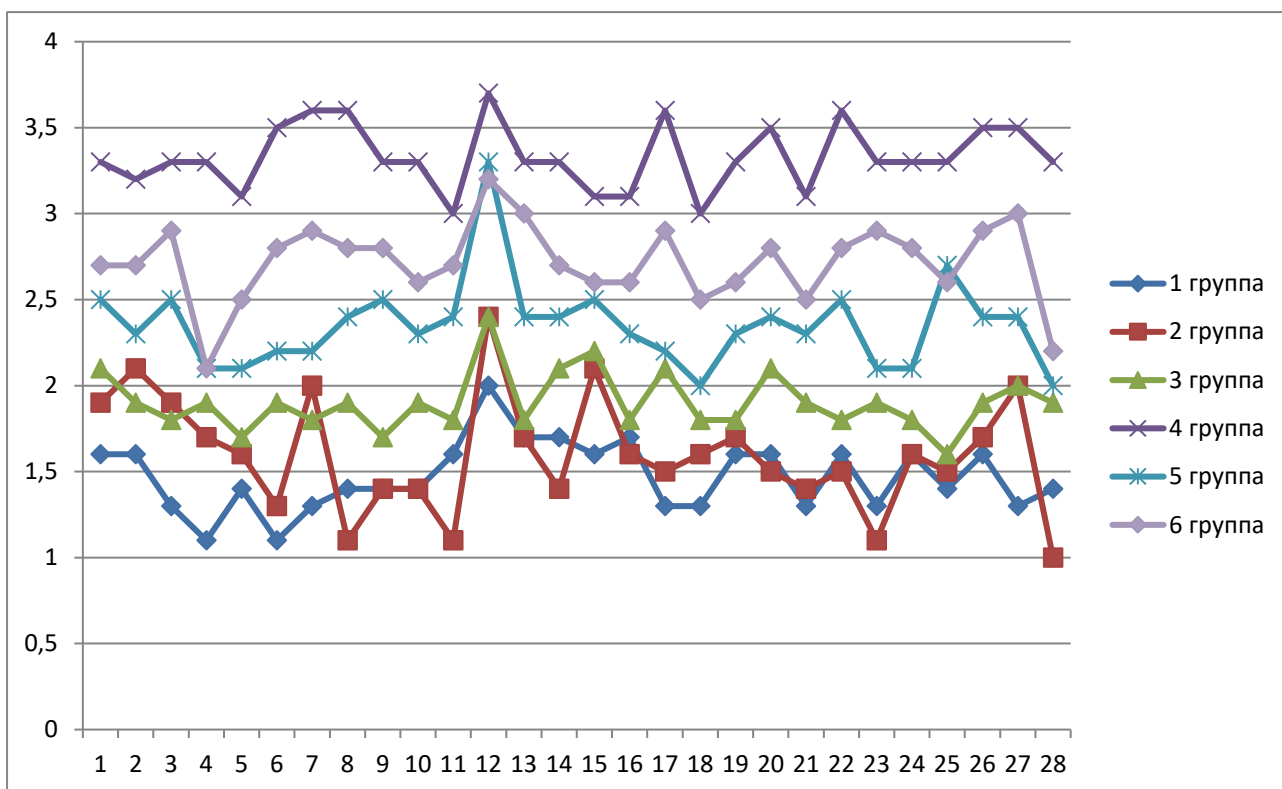
Среди групп самым высоким ростом уровня воспитанности за год отмечена 2 группа (обучающиеся 4-5 классов). А самые высокие баллы у 4 группы (обучающиеся 7 класса), хотя, данная группа выделяется и высоким процентом отрицательной динамики (-0,2).

По отношению к делу значительный скачок произошел у ребят 1 группы (+0,36), остальные имеют незначительную положительную динамику. По отношению к людям – выше остальных результаты 2 группы, где рост составил 0,25. По отношению к себе выше остальных результаты 2 группы (0,3) и 6 группы (0,2), а 3 и 4 группы в данной позиции имеют отрицательный результат. Для ребят 1 группы, имеющих серьезные отклонения интеллектуального развития, требуется большая индивидуализация по многим вопросам образовательного характера, а для остальных воспитанников необходимо сосредоточить внимание на наиболее западающих моментах (решительность, коллективизм, уверенность в себе и т.д.).

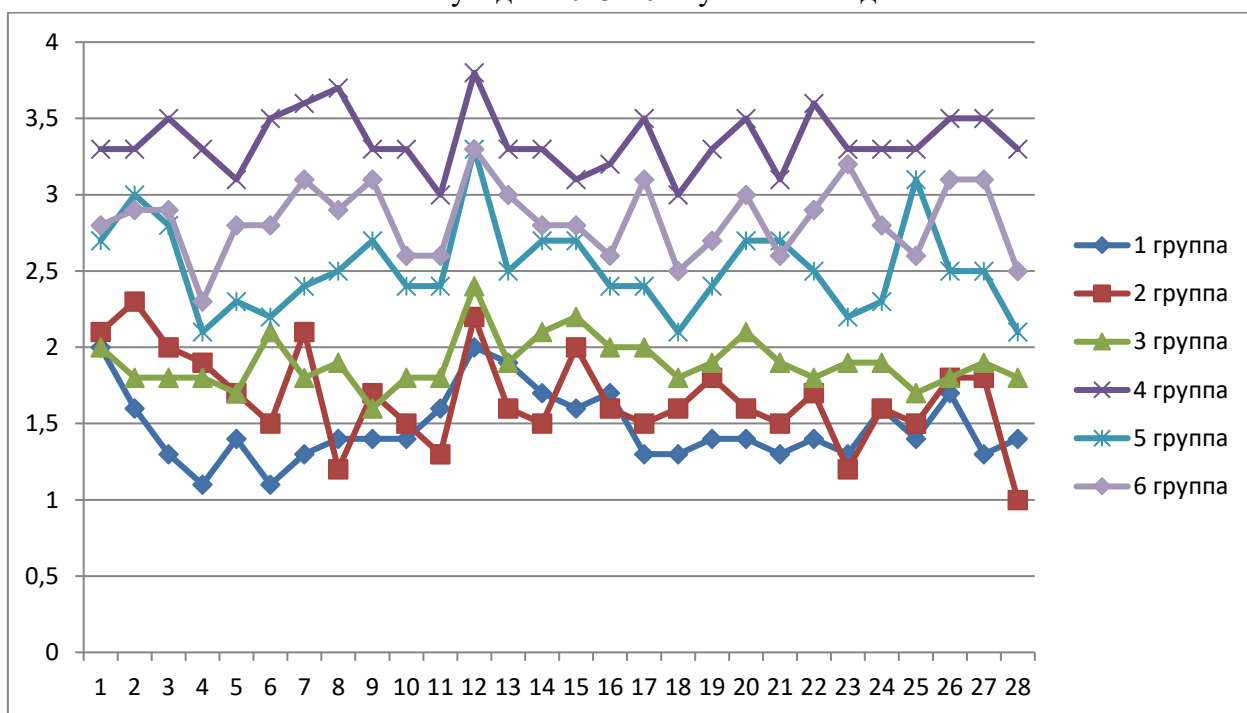
Общая картина уровня воспитанности в прошедшем учебном году показывает, что воспитательная система школы-интерната имеет стабильный характер, а данный мониторинг наглядно демонстрирует различные стороны воспитанности обучающихся.

Сводный график уровня воспитанности учащихся школы-интерната

І полугодие 2023-2024 учебного года



II полугодие 2023-2024 учебного года



Педагог-психолог: Анисимова И.М.