

## Анализ уровня воспитанности учащихся школы-интерната

На протяжении всего периода обучения в школе-интернате в рамках деятельности воспитательной системы осуществляется изучение уровня воспитанности учащихся, которое заключается в организации сбора, хранения, обработки и распространения информации по различным параметрам. Такой подход обеспечивает непрерывное сопровождение воспитательного процесса и прогнозирование его развития. Анализ уровня воспитанности учащихся заключается в определении состояния уровня воспитанности учащихся индивидуально, по группам и по школе в целом. Кроме того, по результатам данного мониторинга бывает необходимость наметить управленческие решения и составить программу регулирования и коррекции уровня воспитанности учащихся, а также отследить траекторию развития учащихся 1-9 классов, в процессе воспитательной работы школы.

Сравнительный анализ показателей уровня воспитанности 2021-2022 учебного года и 2022-2023 учебного года показывает небольшое снижение на 0,01-0,2 балла. Хотя на сравнительных показателях за два полугодия текущего учебного года - в школе рост составил 0,18, что гораздо выше показателя прошлого учебного года. В каждой группе воспитанников, общая картина отличается: 1 группа – 0,04, 2 группа – (-0,04), 3 группа – 0,17, 4 группа – (-0,03), 5 группа - 0,83, 6 группа – 0,07.

Систематический мониторинг по параметрам развития личности создает возможность для своевременной коррекции деятельности педагогов по воспитанию учащихся, а также позволяет определить траекторию развития каждого учащегося с учетом его индивидуальных особенностей и уровня воспитанности. Если средние показатели дают очень общую картину, то каждый педагог в карте воспитанности учащегося видит проблемы и перспективы развития для конкретного ребёнка и вносит свои коррективы в воспитательный план.

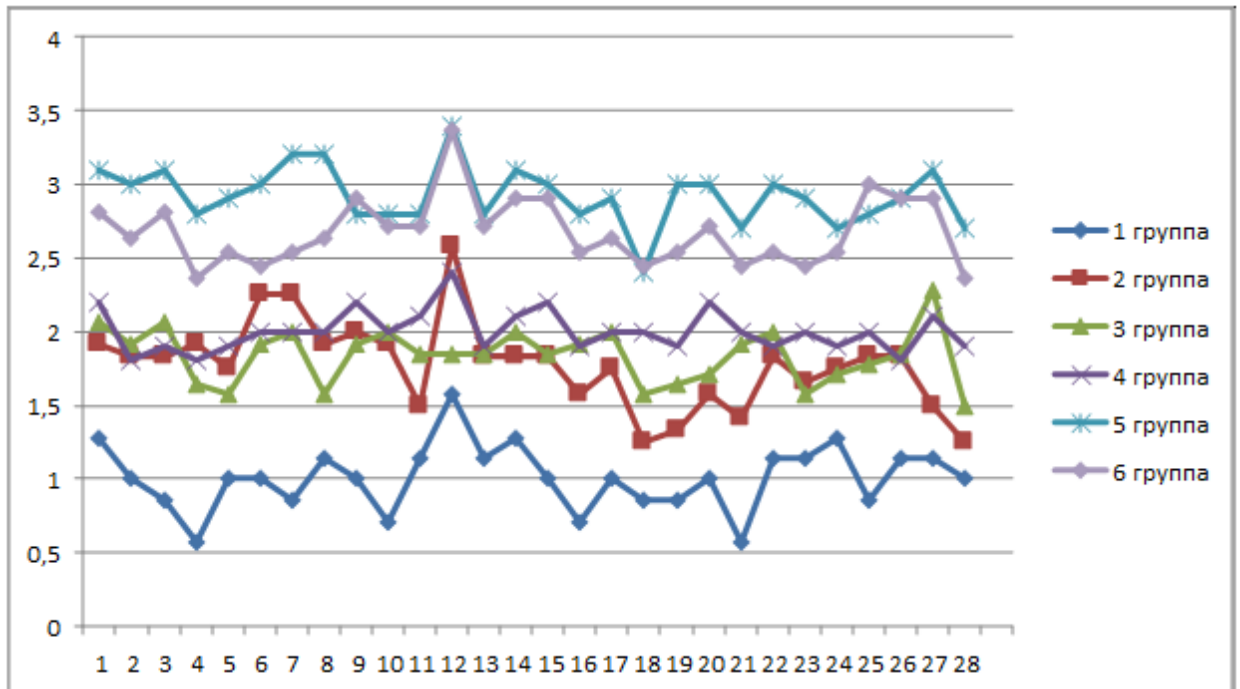
Судя по графикам, можно сказать, что по-прежнему самыми высокими по школе является общительность (параметр №12) – это действительно потенциал для формирования речевой функции учащихся. А самыми низкими – самокритичность (параметр №18) и авторитет во внешкольных объединениях (параметр №28), т.е. воспитанники теряются в непривычных для них условиях, при этом не могут правильно оценить свои поступки. Необходимо расширять для обучающихся социальные связи, которые будут провоцировать на неформальное общение, а также создавать игровые ситуации, обсуждая с детьми возможные траектории развития событий.

Среди групп самым высоким ростом уровня воспитанности и положительной динамикой за год отмечена 5 группа (обучающиеся 8 класса).

По отношению к делу значительный скачок произошел у ребят 3 группы (+1,15), а 2 и 4 группы в данной позиции имеют отрицательный результат. По отношению к людям – выше остальных результаты 5 группы - рост составил 0,8, остальные группы имеют незначительную положительную динамику. По отношению к себе выше остальных результаты 3 группы (0,64) и 6 группы (1,21). Для воспитанников 1 группы, имеющих серьезные отклонения интеллектуального развития, требуется большая индивидуальная работа по многим вопросам образовательного характера, а для остальных воспитанников необходимо сосредоточить внимание на наиболее западающих моментах (инициативность, умение рассчитывать свои силы, авторитет во внешкольных объединениях и т.д.).

Общая картина уровня воспитанности в прошедшем учебном году показывает, что воспитательная система школы-интерната имеет стабильный характер, а данный мониторинг наглядно демонстрирует различные стороны воспитанности учащихся. Сводные графики за первое и второе полугодия выявляют сильные и слабые стороны по каждому исследуемому параметру.

Сводный график уровня воспитанности учащихся школы-интерната  
I полугодие 2022-2023 учебного года



II полугодие 2022-2023 учебного года

